

Útinám og útikennsla í Ólafsfirði

Verkefnasafn

Ólöf Kristín Ásgeirsdóttir



Lokaverkefni lagt fram til fullnaðar B.Ed. gráðu
í grunnskólakennarafræði við Háskóla Íslands, Menntavísindasvið

Apríl 2010

Lokaverkefni til B.Ed. prófs

Útinám og útikennsla í Ólafsfirði

Verkefnasafn

Ólöf Kristín Ásgeirsdóttir

071273-3429

Háskóli Íslands
Menntavísindasvið
Kennaradeild, grunnskólakennarafræði

Apríl 2010

Efnisyfirlit

Myndayfirlit	3
Inngangur	4
Endur.....	6
Endurvinnsla.....	7
Fjaran.....	8
Flatarmyndir	9
Fuglar	10
Gömlu húsin.....	11
Handverk.....	12
Horn	13
Húsdýr	14
Húsið mitt.....	15
Íþróttir	16
Kirkjugarður.....	17
Myndlistarsýning	18
Náttúrugripasafn.....	19
Neyðarþjónusta	20
Plöntur.....	21
Sjónarhorn	22
Skólinn minn	23
Talnahús.....	24
Tónleikar	25
Umferðarmerki	26
Uppdráttur af skólalóðinni	27
Útilistaverk	28
Heimildir	29

Myndayfirlit

Mynd 1. Endur á tjörninni í Ólafsfirði.	6
Mynd 2. Flokkun sorps er almenn í Ólafsfirði.....	7
Mynd 3. Það sem eftir er af skipinu sem strandaði á Ósbrekkusandi árið 1978.....	8
Mynd 4. Hér sést hve nálægt landi flakið er.....	8
Mynd 5. Úrlausn nemanda, flatarmyndir.....	9
Mynd 6. Upplýsingaskífa um hrafninn.....	10
Mynd 7. Eitt af eldri húsunum í Ólafsfirði.	11
Mynd 8. Vettlingar, dæmi um handverk.	12
Mynd 9. Dæmi um handverk.....	12
Mynd 10. Úrlausn nemanda, handverk.....	12
Mynd 11. Úrlausn nemanda, horn.	13
Mynd 12. Úrlausn nemanda.....	14
Mynd 13. Nemandi við húsið sitt.	15
Mynd 14. Á körfuboltakynningu.....	16
Mynd 15. Skot á körfu.	16
Mynd 16. Gott að fá leiðbeiningar hjá sérfræðingi.....	16
Mynd 17. Útilistaverk í kirkjugarðinum í Ólafsfirði.	17
Mynd 18. Úrlausn nemanda.....	17
Mynd 19. Málverk eftir Kristjönu Sveinsdóttur, 2006.....	18
Mynd 20. Málverk eftir Jóhann Kristinsson, 1956.....	18
Mynd 21. Himbrimi.....	19
Mynd 22. Lögreglan í Ólafsfirði.	20
Mynd 23. Gamall Slökkviliðsbíll í Ólafsfirði.	20
Mynd 24. Brennisoley.....	21
Mynd 25. Sjónarhorn.....	22
Mynd 26. Dæmi um mismunandi sjónarhorn.	22
Mynd 27. Úrlausn nemanda, skólinn minn.	23
Mynd 28. Úrlausn nemanda, talnahús.	24
Mynd 29. Fiðla.....	25
Mynd 30. Umferðarmerki.....	26
Mynd 31. Úrlausn nemanda, uppdráttur af skólalóð.....	27
Mynd 32. Útilistaverk eftir Harald Þórðarson.	28
Mynd 33. Útilistaverk í kirkjugarðinum.....	28
Mynd 34. Útilistaverk eftir Kristin E. Hrafnsson.	28

Inngangur

Þetta verkefnasafn er sérstaklega ætlað kennurum fyrsta til fjóra bekkjar Grunnskóla Ólafsfjarðar og nemendum þeirra. Verkefnunum er ætlað að efla áhuga kennara og nemenda á útikennslu og útinámi í Ólafsfirði og að sýna fram á möguleika þar að lútandi. Verkefnasafnið er langt frá því að vera tæmandi því ég hef hugsað mér það sem kveikju á áhuga og hugmyndum hjá kennurunum sjálfum.

Verkefnin eru útfærð þannig að þau tengist öll Ólafsfirði á einhvern hátt, sum þeirra eiga eingöngu við Ólafsfjörð á meðan hægt er að útfæra önnur þannig að þau henti öðrum skólum eins vel. Verkefnin er sett upp með Aðalnámskrá grunnskóla í huga fyrir nemendur í fyrsta til fjórða bekk.

Hugmyndirnar af verkefnunum koma úr ýmsum áttum en þó tengjast þau mörg námi mínu allt frá grunnskóla til háskóla. Þeir skólar sem hugmyndirnar koma frá eru: Brekkubæjarskóli á Akranesi, Grundaskóli á Akranesi, Fjölbrautarskólinn í Garðabæ og Kennaraháskóli Íslands, nú Menntavísindasvið Háskóla Íslands. Auk þess verð ég að nefna Grunnskóla Ólafsfjarðar vegna þess að hann hefur veitt mér innblástur fyrir þau verkefni sem koma beint frá mér. Ég hef líka verið það lánsöm að geta prófað flest verkefnin í þessu safni með nemendum mínum í þriðja bekk og hafa þeir veitt mér þann heiður að fá að láta úrlausnir þeirra prýða síður verkefnasafnsins, einnig hafa foreldrar þeirra gefið mér leyfi til að nota ljósmyndir sem ég hef tekið af þeim við verkefnavinnuna. Við val á úrvinnsluhugmyndum notaði ég gátlista úr bók Lilju M. Jónsdóttur, *Skapandi skólustarf* (1996).

Verkefnin er sett þannig fram að í byrjun er kynning á viðfangsefninu og umræður, næst er að fara á vettvang og upplifa og að lokum er úrvinnslan sem snýr að uppgjöri og íhugun. Þetta kennslulíkan er kynnt í bókinni *Nærmiljøet som klasserom* eftir Arne Nikolaisen Jordet (2005). Í flestum verkefnunum er talað um skráningargögn og þá á ég við klemmuspjald, blöð og blýanta. Ég valdi að setja þetta þannig fram til að forðast endurtekna upptalningu.

Í verkefnavinnunni studdist ég við kenningar Johns Dewey og Howards Gardner. Áhrif Deweys má sjá á verklegri áherslu í verkefnunum og því að nemendur fá að reyna sjálfir og upplifa viðfangsefnin í raunaðstæðum. Einkunnarorð Deweys, að læra með því að framkvæma, eiga því ágætlega við hér.

Í fjölgreindakenningu Gardner er lögð áhersla á fjölbreytta kennsluhætti og úrvinnslu og hef ég lagt sérstaka áherslu á úrvinnsluþáttinn og sett inn fjölbreyttar tillögur. Tilgangurinn

er að kynna fyrir nemendum þá möguleika sem til eru í úrvinnslu til þess að síðar sé hægt að bjóða upp á val um úrvinnslu. Nemendur verða að fá að prófa fjölbreyttar úrvinnsluaðferðir til þess að geta valið sjálfir hvað hentar þeim.

Útinám og útkennsla er námsleið sem gefur möguleika á að nálgast viðfangsefni á annan hátt en hefðbundið er. Með útinámi fær nemandinn að upplifa námið í raunaðstæðum, hann upplifir og reynir sjálfur og kemst í nána snertingu við viðfangsefnið. Með því að nota útikennslu gefst kennara tækifæri til að setja nám nemenda sinna í nýjan búning sem gefur þeim færi á að dýpka skilning sinn og tilfinningu fyrir viðfangsefninu. Höfuðmarkmiðið að mínu mati er að nemendur kynnist nærumhverfi sínu á lifandi og merkingarbæran máta.

Endur

Markmið

Að nemendur:

- skoði hvaða andartegundir hafa búsvæði við tjörnina í Ólafsfirði
- skoði bússvæði andanna

Þetta verkefni snýst um að skoða hvaða andartegundir eru við tjörnina og gera grófa úttekt á búsvæði þeirra.

Undirbúningur

Finna þarf bækur sem nemendur geta notað við upplýsingaöflun, til dæmis bókina *Fuglarnir okkar* eftir Stefán Aðalsteinsson og Grétar Eiríksson (1987). Annar möguleiki er að nota *Fuglavefinn* á vef Námsgagnastofnunar (nams.is -> krakkasíður -> náttúrufræði -> fuglavefur), það er því nauðsynlegt er að nemendur hafi aðgang að tölvum og þarf þá að panta tölvustofuna. Þar sem um er að ræða sex tegundir anda sem hafa búsvæði við tjörnina er nemendum skipt í sex hópa með það í huga að hver hópur fær eina andartegund til þess að vinna með. Nauðsynlegt er að hafa skráningargögn (klemmuspjald, autt blað og blýant) við höndina.

Framkvæmd

Verkefnið byrjar í heimakrók með því að kennari varpar fram spurningunni: Hvað haldið þið að séu margar andartegundir sem búa við tjörnina? Hver nemandi skráir ágiskun sína á blað og festir það á klemmuspjaldið. Þá er haldið af stað að tjörninni og nemendur eiga að athuga hvað þeir finna margar andartegundir og skoða búsvæði þeirra. Nemendur skrá niðurstöður sínar á blaðið, en þær geta verið hvort sem er skriflegar eða settar fram sem skýringarmynd.



Mynd 1. Endur á tjörninni í Ólafsfirði.

Úrvinnsla

Nemendum er skipt í sex hópa og hver hópur fær eina andartegund til þess að vinna með. Nemendur afla sér upplýsinga um sína andartegund með því að nota bækur og Netið. Hver hópur skilar sameiginlegum texta og kynningu á andartegundinni fyrir bekkjarfélagi sína.

Endurvinnsla

Markmið

Að nemendur:

- velti fyrir sér hvers vegna við flokkum sorp
- skoði og fræðist um gámasvæðið í Ólafsfirði

Þessu verkefni er ætlað að styrkja vitund nemenda um náttúruvernd, áhersla er lögð á flokkun sorps og endurnýtingu hráefna. Auk þess fara nemendur í vettvangsferð á gámasvæðið og sjá hvernig flokkunin fer fram þar og læra um tilgang flokkunarinnar.

Undirbúningur

Hafa þarf samband við umsjónarmann gámasvæðis til þess að finna hentugan tíma fyrir vettvangsferð. Skoða þarf flokkunarhandbók Fjallabyggðar, sem er á vef sveitafélagsins (Fjallabyggð -> Málaflokkar -> Umhverfisþjónusta -> velja: Flokkunarhandbókin frá íslenska gámafélaginu). Hafa þarf til taks blöð sem nemendur geta útbúið bæklinga úr. Nemendur vinna verkefnið í pörum og þarf kennari að vera búinn að para saman nemendur áður en verkefnið hefst.

Framkvæmd

Allir setjast saman í heimakrók og ræða um reynslu sína af flokkun sorps. Hver nemandi fær að segja frá. Farið er í vettvangsferð á gámasvæðið og fræðst um starfsemina og tilgang hennar.



Mynd 2. Flokkun sorps er almenn í Ólafsfirði.

Úrvinnsla

Þegar komið er í skólann á ný fá nemendur það verkefni að búa til bækling um flokkun sorps. Þar getur til dæmis komið fram hvaða sorp á að fara í hverja tunnu og eitthvað um starfsemi gámasvæðisins. Hvert par skilar einum bæklingi.

Fjaran



Mynd 3. Það sem eftir er af skipinu sem strandaði á Ósbrekkusandi árið 1978.

Markmið

Að nemendur:

- læri um strand sem átti sér stað í Ólafsfirði
- kynnist sögustað í Ólafsfirði

Í þessu verkefni kynnast nemendur strandinu sem varð á Ósbrekkusandi árið 1978.

Undirbúningur

Finna þarf sérfræðing sem getur frætt nemendur um strandið. Einnig þarf kennari að athuga tímasetningu sjávarfalla. Upplýsingar um sjávarfall fást til dæmis í Almanaki Háskóla Íslands. Hafa þarf við höndina auð blöð fyrir myndasögurnar.

Framkvæmd

Gengið er niður í fjöru og fundinn staður þar sem hægt er að setjast niður og ræða saman. Þegar allir eru sestir spyr kennari nemendur hvað sé í fjörunni? Nemendur telja upp allt sem þeim dettur í hug. Kennari spyr þá hvað sé í fjörunni sem ætti ekki að vera þar. Leitast er eftir því að nemendur nefni flakið en ef ekki þá bendir kennari nemendum á það. Sérfræðingurinn tekur nú við og segir nemendum hvað gerðist og hvers vegna og þar næst er farið eins nálægt flakinu og hægt er. Þegar nemendur hafa skoðað flakið er tilvalið að þeir gangi um fjöruna og athugi hvað þeir finna, meðal annars með því að kíkja undir steina.



Mynd 4. Hér sést hve nálægt landi flakið er.

Úrvinnsla

Þegar komið er í skólann á ný búa nemendur til myndasögu um atburðinn. Hver nemandi gerir eina myndasögu. Hægt er að búa til bók úr öllum myndasögnum eða hengja þær upp á vegg frami á gangi þannig að aðrir nemendur skólans geti notið afakstrarins.

Flatarmyndir

Markmið

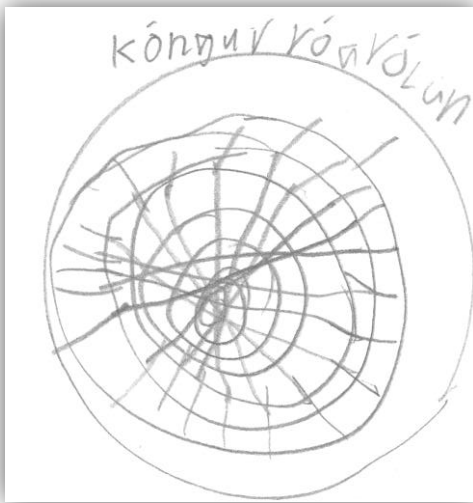
Að nemendur:

- þekki muninn á nokkrum algengum flatarmyndum, eins og hringi, þríhyrningi, sexhyrningi, ferningi, rétthyrningi og samsíðungi.
- geti fundið flatarmyndir í umhverfi sínu

Þetta verkefni snýst um að nemendur læri muninn á nokkrum algengustu flatarmyndunum eins og hringi, þríhyrningi, sexhyrningi, ferningi, rétthyrningi og samsíðungi og einnig að þeir geti fundið flatarmyndirnar í umhverfi sínu.

Undirbúningur

Kennari gerir sér lista yfir mögulegar flatarmyndir sem nemendur geta fundið í umhverfi sínu. Tilvalið er að kynna sér *Landamæraleikinn* og leika hann annað hvort áður en farið er út eða eftir að verkefninu er lokið. Leikinn má finna á *Leikjavefnum*, (leikjavefurinn.is -> leikjasafn -> rökleikir -> landamæraleikur) og nota útfærsluna *Kóngurinn í Kubballandi* þar sem rökkubbar eru notaðir sem gjaldmiðill. Það sem þarf að hafa við höndina eru skráningargögn og rökkubbar sem eru bæði notaðir í verkefnið og í leikinn.



Mynd 5. Úrlausn nemanda, flatarmyndir.

Framkvæmd

Nemendur og kennari setjast í heimakrók og kennari hefur með sér rökkubba til þess að nota til útskýringar en hylur þá í upphafi. Kennari spyr nemendur hvaða form þeir þekkja. Nemendur og kennari ræða um einkenni hversrar flatarmyndar og nemendur reyna að tileinka sér heiti þeirra. Spurningar sem hægt er að notar eru til dæmis, hvaða form hefur engin horn? Hvað eru mörg form sem hafa fjögur horn og hvað heita þau? Hvaða form hefur fæst horn og hver flest? Nemendur teikna nú eftir rökkubbunum öll formin á blað sem þeir festa á klemmuspjaldið sitt. Verkefni þeirra er að fara út á skólalóðina og finna þessi form. Nemendur teikna inn í hvert form skýringarmynd, ef þeir finna til dæmis dekk sem hring þá „breyta“ þeir hringnum í dekk og skrifa hjá sér að þetta sé dekk á bíl á bílastæði skólans eða dekkjaróla, eftir því hvort á við.

Úrvinnsla

Nemendur bera saman niðurstöður sínar þegar þeir koma inn, fyrst í litlum hópum og svo allir saman og kennari skráir þá niðurstöðurnar á töflu. Skemmtilegt er að enda verkefnið á leiknum *Kóngurinn í Kubballandi* til þess að hnykkja á heitum flatarmyndanna.

Fuglar

Markmið

Að nemendur:

- kynnist fuglunum sem hafa búsvæði í Ólafsfirði
- þekki hvaða fuglar eru staðfuglar í Ólafsfirði og hverjir farfuglar

Verkefni þetta snýst um að nemendur fræðist um fuglalífið í Ólafsfirði.



Mynd 6. Upplýsingaskífa um hrafinn

Undirbúningur

Skipuleggja þarf heimsókn sérfræðings um fugla í bekkinn. Einnig þarf að biðja um að náttúrugripasafnið sé opnað fyrir vettvangsferðina. Finna þarf bækur sem nemendur geta notað við upplýsingaröflun, til dæmis bókina *Fuglarnir okkar* eftir Stefán Aðalsteinsson og Grétar Eiríksson (1987). Einnig er hægt að nota *Fuglavefinn* á vef námsgagnastofnunar (nams.is -> krakkasíður -> náttúrufræði -> fuglavefur), það er því nauðsynlegt er að nemendur hafi aðgang af tölvum og þarf þá að panta tölvustofuna. Skipta þarf nemendum í hópa með það í huga að hver hópur fái eina fuglategund til þess að læra um. Hafa þarf við höndina skráningargögn, eitt sett á hóp.

Framkvæmd

Nemendur sitja þannig að allir eigi auðvelt með að sjá fuglasérfræðinginn. Sérfræðingurinn byrjar verkefnið með kynningu á fuglum og fuglalífi. Atriði sem hægt er að hafa í huga er til dæmis hvaða fuglategundir eiga sér búsvæði í Ólafsfirði, hvar búsvæði þeirra eru og fleira sem sérfræðingurinn vill segja frá. Nemendum er skipt í hópa og hver hópur fær eina fuglategund til þess að læra um. Farið er í náttúrugripasafnið og fuglarnir og eggjasafnið skoðað sérstaklega. Benda þarf nemendum á að leggja áherslu á að skoða vel þann fugl sem þeir eiga að læra um. Hver hópur hefur með sér eitt klemmuspjald með blaði á og skráir niður allt markvert sem þeir sjá á safninu í sambandi við sína fuglategund, það getur til dæmis verið stærð og útlit fuglsins. Skráningin getur verið bæði skrifleg og sem skýringarmynd.

Úrvinnsla

Þegar komið er í skólann á ný á hver hópur að afla sér upplýsinga um fuglategund sína í bókum og af Netinu. Nemendur geta einnig tekið viðtal við sérfræðinginn. Hver hópur býr til ákveðinn fjölda spurningar um sína fuglategund og skilar inn til kennara, muna þarf að skila líka inn svörum við spurningunum. Verkefnið endar á því að haldin er spurningarkeppni þar sem notaðar eru spurningarnar sem nemendur bjuggu til.

Tengd viðfangsefni

Farið er í nokkrar gönguferðir þar sem skoðuð eru búsvæði allra fuglana, til dæmis fjaran, fjallið og vatnið.

Gömlu húsin

Markmið

Að nemendur:

- kynnist sögu gömlu húsanna

Verkefnið snýst um að nemendur átti sig á því að saga bæjarins er allt í kring um þau og ekki síst í gömlu húsunum.

Undirbúningur

Finna þarf sérfræðing sem þekkir sögu gömlu húsanna. Skipuleggja þarf gönguleið sem liggur framhjá öllum gömlu húsunum í bænum. Taka skal mynd af hverju húsi í gönguferðinni þannig að myndavél er nauðsynleg. Auk þess þarf hvít blöð og karton til þess að nota í veggspjöldin.



Mynd 7. Eitt af eldri húsunum í Ólafsfirði.

Framkvæmd

Í byrjun setjast allir í heimakrók. Kennarinn veltir fram nokkrum spurningum í sambandi við gömlu húsin í bænum. Spurningarnar gætu til dæmis verið þessar: Hvaða hús eru elst í Ólafsfirði? Hvenær ætli þau hafi verið byggð? Eru öll gömlu húsin á sama svæði í bænum? Hvernig eru gömul hús öðruvísi en ný hús? Þekkið þið einhvern sem býr í gömlu húsi? Búið þið kannski sjálf í gömlu húsi? Farið er út og gengið að öllum gömlu húsunum í bænum og teknar ljósmyndir af þeim. Sérfræðingurinn segir frá hverju húsi fyrir sig og það helsta sem við viljum vita er nafn hússins og

byggingarár, og svo ef einhverjar skemmtilegar frásagnir tengjast húsunum.

Úrvinnsla

Nemendur hjálpast að við að vinna úr upplýsingunum og er húsunum skipt niður á einstaklinga eða pör. Að lokum eru ljósmyndirnar og upplýsingarnar festar á karton, eitt fyrir hvert hús og endar verkefnið annað hvort sem veggmyndir eða bók. Annar möguleiki er að nemendur teikni kort af bænum á veggspjald og lími myndirnar af húsunum á rétta staði.

Heimild: Hugmynd fengin frá Brekkubæjarskóla á Akranesi.

Handverk

Markmið

Að nemendur:

- fái innsýn í það handverk sem er stundað í Ólafsfirði af eldri kynslóðinni
- þekki nokkrar tegundir handverka

Í þessu verkefni er lögð áhersla á að nemendur eigi jákvæð samskipti við eldri kynslóð bæjarins í gegnum áhugamál þeirra eldri.



Mynd 8. Vettlingar, dæmi um handverk.



Mynd 9. Dæmi um handverk.

Undirbúningur

Ræða þarf við einstaklinga af eldri kynslóð um að taka á móti nemendum og sýna þeim handverk og handverksaðferðir og jafnvel að leyfa nemendum að prófa. Miðað er við að hitta handverksfólkið þar sem það getur sýnt handverk sín og handverksaðferðir. Hafa þarf til taks auð blöð fyrir úrvinnsluna.

Framkvæmd

Verkefnið hefst í heimakrók þar sem nemendur sitja ásamt kennara, kennari byrjar á að spyrja nemendur hvað handverk sé og hvað þeir hefðu mestan áhuga á að prófa að gera. Nemendum er sagt að farin verði vettvangsferð til þess að skoða handverk hjá eldra fólki.

Úrvinnsla

Nemendur teikna myndir sem tengist vettvangsferðinni. Einnig segja þeir munnlega frá upplifun sinni og segja þá frá því hvað þeim fannst áhugaverðast eða skemmtilegast.



Mynd 10. Úrlausn nemanda, handverk.

Horn

Markmið

Að nemendur

- átti sig á muni réttra horna, hvassra horna og gleiðra horna
- rannsaki horn í umhverfi sínu

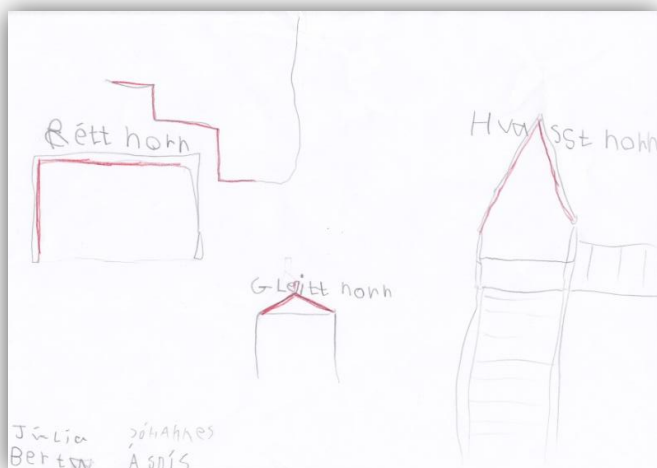
Með því að vinna þetta verkefni ættu nemendur að átta sig á þeim muni sem er á réttu horni, hvössu horni og gleiðu horni. Verkefninu er einnig ætlað að hvetja nemendur til þess að skoða hornin í nánasta umhverfi sínu. Skyldu einhver ákveðin horn vera algengari en önnur?

Undirbúningur

Kennari ætti að skoða úrval horna á skólalóðinni áður en þetta verkefni er lagt fyrir. Það sem þarf að hafa við höndina er eitt sett af rökkubbum, utan hringanna og nemendur þurfa skráningargögn.

Framkvæmd

Allir sitja saman í heimakrók og kennari sýnir nemendum einn rökkubb (en þó ekki hring) og spyr þá um einkenni kubbsins, ef illa gengur að fá svör er hægt að spyrja spurninga eins og hvað hefur kubburinn mörg horn og svo hvernig líta hornin út? Hugtökin rétt horn, hvasst horn og gleitt horn eru kynnt. Nemendur fá einn rökkubb hver og eiga að segja hvernig horn kubburinn hefur. Nemendur fá nú blað sem þeir teikna allar gerðir horna á og skrifa nöfnin hjá. Þá fá þeir annað blað sem þeir festa á klemmuspjaldið sitt og fara út og reyna að finna að minnsta kosti eitt horn af hverri tegund og teikna skýringarmynd. Skýringarmyndin felst í því að sýna hvernig horn er um að ræða og einnig hvar hornið var fundið.



Mynd 11. Úrlausn nemanda, horn.

Úrvinnsla

Þegar inn er komið líta nemendur hornin með lit til þess að það sé meira áberandi á skýringarmyndinni. Þar næst sýnir hver nemandi eina skýringarmynd og segir frá henni.

Húsdýr

Markmið

Að nemendur:

- þekki hvaða húsdýr eru í Ólafsfirði
- fái að hitta og komast í snertingu við húsdýrin

Verkefnið snýst um það að nemendur sem ekki eru vanir að umgangast dýr fá tækifæri til þess að komast í nána snertingu við þau.

Undirbúningur

Kennari velur eitt húsdýr til þess að taka fyrir og þarf hann að hafa grunnatriði varðandi þetta dýr á hreinu. Tína þarf til bækur um það dýr sem á að fjalla um, til dæmis bókina *Húsdýrin okkar* eftir Stefán Aðalsteinsson og Kristján Inga Einarsson (1987), auk þess er hægt að nota vefinn *Íslensku húsdýrin* á vef Námsgagnastofnunar (nams.is -> krakkasiður -> náttúrufræði -> íslensku húsdýrin). Þægilegt er að skrifa niður afrakstur þankahríðarinnar á flettistöflu til þess að hægt sé að skoða listann síðar.

Framkvæmd

Nemendur setjast í heimakrók og kennari spyr nemendur hvaða dýr séu í Ólafsfirði. Kennari skráir svör nemenda á flettistöflu. Þegar nemendur hafa talið upp allt sem þeim dettur í hug spyr kennarinn hvað af þessum dýrum búi í sveitinni og kennari merkir við þau dýr sem nemendur nefna. Kennari spyr þá hvað af þessum dýrum kallist húsdýr og merkir kennari við þau dýr sem nemendur telja vera húsdýr. Kennari tilkynnir nemendum hvað dýr verður fræðst um og farið er í vettvangsferð þangað sem dýrið er að finna og dýrið er skoðað og fræðst um það. Mikilvægast hluti vettvangsferðarinnar er að nemendur komast í snertingu við dýrið.

Úrvinnsla

Nemendur gera hver fyrir sig bók um dýrið sem verið var að skoða. Nemendur safna upplýsingum um dýrið og skrá í bókina, teikna mynd, líma inn ljósmyndir og ýmsan fróðleik um dýrið. Verkefnið má svo endurtaka með öðrum dýrum þar til nemendur eiga bækur um öll dýrin í Ólafsfirði.



Mynd 12
Úrlausn nemanda.

Heimild: Hugmynd um úrvinnslu fengin frá námskeiðinu Íslenskukennarinn, í Kennaraháskóla Íslands.

Húsið mitt



Mynd 13. Nemandi við húsið sitt.

Markmið

Að nemendur:

- þjálfist að lesa úr götukorti
- læri að nota hugtök sem notuð eru til skilgreiningar á staðsetningu í Ólafsfirði

Verkefnið snýst um að halda við staðsetningarhugtökum sem notuð eru í Ólafsfirði og að þjálfna nemendur að fara eftir götukorti.

Undirbúningur

Fyrir kennslustundina þarf kennari að skipuleggja gönguleið sem fer framhjá húsum allra nemenda og merkja hana inn á götukort. Þar sem æskilegt er að hver nemandi hafi götukort þá er möguleiki að notast við ljósrit en gæta þarf að ljósritin séu í góðum gæðum. Einnig þarf kennari að skera 15 sinnum 15 sentímetra úr kartoni þannig að nemendur geti notað rammann sem myndast til þess að strika eftir þegar þeir merkja inn á götukortið nánasta umhverfi heimili síns. Þegar ljósmyndirnar eru teknar af nemendum hjá húsunum skal passa að útlínur húsanna sjáist vel þannig að hægt sé að nota myndirnar í frekari vinnu, til dæmis í stærðfræði. Það sem þarf að hafa við höndina er myndavél og einnig blöð og karton til þess að nota í veggspjöldin.

Framkvæmd

Nemendur og kennari setjast í heimakrók og kennarinn hefur umræðuna með því að segja: Við búum öll í Ólafsfirði, en hvar í bænum búum við? Nemendur fá þá tækifæri til að segja í stuttu máli frá því hvar þeir búa. Til þess að vekja athygli á staðsetningarhugtökum þá getur kennarinn til dæmis spurt: Hverjir búa í elsta hluta bæjarins? Og hverjir búa í nýjustu húsunum? Einnig getur hann spurt hverjir búi í brekkunni? Hverir á flæðunum? Og hverjir í bænum. Farið er í gönguferð og fylgt eftir leiðinni sem teiknuð er inn á kortin. Tekin er mynd af hverjum nemanda fyrir framan húsið sitt.

Úrvinnsla

Nemendur líma myndina af sér og húsinu sínu á kartonið, svo klippa þeir út reit af götukortinu, 15 sinnum 15 sentímetra, sem sýnir hvar í bænum hús nemendanna eru. Nemendur líma hann einnig á kartonið og að lokum skrá þeir grunnupplýsingar á blað sem er svo einnig límt á kartonið. Upplýsingarnar gætu til dæmis verið heimilisfang og hvar í bænum gatan þeirra er.

Heimild: Hugmynd fengin frá Grundaskóla á Akranesi.

Íþróttir



Mynd 14. Á körfuboltakynningu.

Markmið

Að nemendur:

- kynnist þeim íþróttagreinum sem stundaðar eru í Ólafsfirði
- læri reglurnar sem gilda í hverri íþróttagrein
- fái tækifæri til þess að prófa fjölbreytt úrval íþróttagreina

Þetta verkefni gengur út á það að nemendur fái að kynnast þeim íþróttagreinum sem stundaðar eru í Ólafsfirði og að nemendur búi til fréttablað um íþróttagreinina. Miðað er við að ein íþróttagrein sé valin í einu og því er hægt að endurtaka verkefnið til þess að kynnast á fleiri íþróttagreinum.

Undirbúningur

Haft er samband við sérfræðing til þess að kynna valda íþróttagrein. Það getur til dæmis verið íþróttakennari eða þjálfari. Nauðsynlegt er að hafa aðgang að netinu til þess að afla upplýsinga og þarf kennari að finna viðeigandi vef fyrir hverja íþróttagrein. Einnig er gott að hafa dagblöð til þess að nemendur geti skoðað og jafnvel klippt út greinar um íþróttina. Auk þess þarf að hafa pappír í fréttablaðið.

Framkvæmd

Gengið er þangað sem aðstaða er fyrir valda íþróttagrein og hitt þar sérfræðinginn í íþróttinni. Sérfræðingurinn segir frá íþróttinni, hvaða hluti og rými þarf til stunda hana og hvaða reglur gilda í henni. Að lokum prófa nemendur íþróttina.



Mynd 15. Skot á körfu.



Mynd 16. Gott að fá leiðbeiningar hjá sérfræðingi.

Úrvinnsla

Þegar komið er aftur í skólann eiga nemendur að afla sér upplýsinga um íþróttagreinina og velja einn afreksmann í greininni til þess að fjalla sérstaklega um. Verkefninu lýkur með því að nemendur búa til fréttablað um íþróttagreinina og afreksmenn hennar, þar sem hver nemandi skilar inn grein um íþróttina og einn afreksmann.

Kirkjugarður

Markmið

Að nemendur:

- þjálfist í vinnu með raðtölur og dagsetningar
- kynnist því hvernig legsteinar eru búnir til

Verkefni þetta er tvíþætt, annars vegar snýst verkefnið um að fara í heimsókn í Skiltagerðina og kynnast starfsemi fyrirtækisins, það er, þeim hluta sem snýr að steinssmíði, en hinsvegar snýst það um að nemendur vinni með raðtölur og dagsetningar.



Mynd 17. Útilistaverk í kirkjugarðinum í Ólafsfirði.

Undirbúningur

Nauðsynlegt er að hafa gengið um kirkjugarðinn til þess að kanna aðstæður. Gaman er að geta sagt nemendum frá því að útilistaverkið í garðinum hefur ekki eingöngu listrænan tilgang heldur er það líka staður þar sem hægt er að „heimsækja“ þá sem eru grafnir í öðrum kirkjugörðum eða þá sjómenn sem hafa drukknað og ekki fundist. Finna þarf stað sem gott er að setjast niður til þess að spjalla saman. Í úrvinnsluhlutanum þarf að hafa auð blöð tiltæk.

Framkvæmd

Gengið er út í kirkjugarð og byrjað er á því að skoða útilistaverkið og kennari segir frá tilgangi þess. Síðan fá nemendur að ganga frjálst um garðinn en brýna skal fyrir þeim að ganga ekki á leiðum og að vera ekki að snerta neitt. Þegar nemendur hafa gengið um í einhvern tíma eru allir kallaðir saman og sest er niður til þess að ræða saman. Kennari spyr nemendur hvað þeir hafi séð í kirkjugarðinum, leitað er eftir að nemendur nefni legsteina. Kennarinn tilkynnir að nú munu þeir fá að skoða fyrirtæki þar sem legsteinar eru búnir til. Farið er í Skiltagerðina og starfsemin skoðuð, það er, sá hluta starfseminnar sem snýr að steinssmíði.



Mynd 18. Úrlausn nemanda.

Úrvinnsla

Þegar komið er aftur í skólann fá nemendur það verkefni að teikna legstein. Hafa þarf í huga hvaða upplýsingar eru algengastar á legsteinum, það er, nafn, fæðingardagur og dánardagur. Nemendur mega svo bæta inn þeim texta sem þeim finnst viðeigandi.

Myndlistarsýning



Mynd 19. Málverk eftir Kristjónu Sveinsdóttur, 2006.

Markmið

Að nemendur:

- fái tækifæri til að njóta listar
- geri sér grein fyrir þeim reglum sem gilda á myndlistarsýningum
- kynnist listalífi í Ólafsfirði

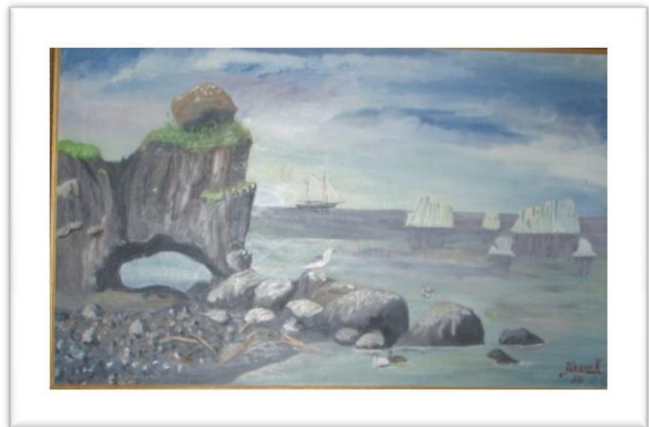
Þessu verkefni er ætlað að opna huga nemanda fyrir list á heimaslóðum.

Undirbúningur

Kennari þarf að grípa tækifærið þegar ljósmynda- eða málverkasýning er í Ólafsfirði, sérstaklega ef um heimamann er að ræða. Nemendur þurfa að hafa með sér skráningargögn á sýninguna.

Framkvæmd

Allir sitja saman í heimakrók og kennari spyr nemendur hvort þeir hafi heyrt af myndlistarsýningunni sem er opin núna. Hann spyr þá nemendur hvort þeir viti hvað listamaðurinn heiti? Kennari fer yfir það hvernig hegðun sé æskileg á myndlistarsýningum, að ganga skuli rólega um og alls ekki snerta myndirnar/listaverkin. Kennari brýnir fyrir nemendum að sýna þá hegðun. Á sýningunni eiga nemendur velja sér eitt verk til þess að vinna með sérstaklega og skrifa hjá sér upplýsingar um það á sýningunni, nemendur taka því með sér skráningargögn.



Mynd 20. Málverk eftir Jóhann Kristinsson, 1956.

Úrvinnsla

Þegar í skólann er komið á ný skrifa nemendur bréf til einhvers og segja frá myndlistarsýningunni, verkinu sem þeir völdu sér og tilfinningu sinni gagnvart bæði sýningunni í heild og verkinu sem þeir völdu sér.

Náttúrugripasafn

Markmið

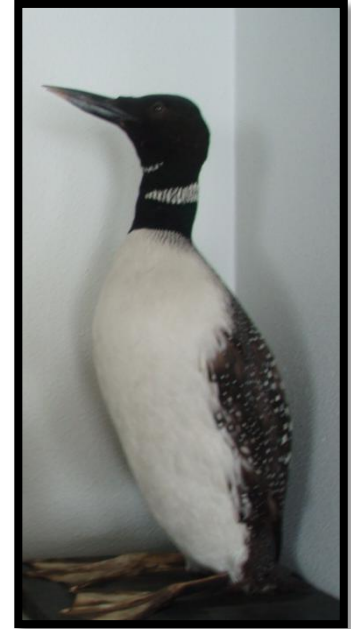
Að nemendur:

- kynnist Náttúrugripasafni Ólafsfjarðar og læri að lesa úr þeim upplýsingum sem þar er að finna.
- fræðist um dýrin sem eru á náttúrugripasafninu.

Í þessu verkefni er farin vettvangsferð í náttúrugripasafnið og nemendur velja sér eitt dýr sem þeir sjá þar til að skoða nánar.

Undirbúningur

Tína þarf til bækur um þau dýr sem eru á náttúrugripasafninu þannig að kennari þar að hafa dýraúrvalið á hreinu. Til dæmis er hægt að nota bókina *Fuglarnir okkar* eftir Stefán Aðalsteinsson og Grétar Eiríksson (1987). Annar möguleiki er að nota *Fuglavefinn* á vef Námsgagnastofnunar (nams.is -> krakkasíður -> náttúrufræði -> fuglavefur) og greiningarlyklarnir á vef námsgagnastofnunar geta einnig koma að góðum notum (nams.is -> krakkasíður -> náttúrufræði -> smádýr á landi), það er því nauðsynlegt er að nemendur hafi aðgang að tölvum og þarf þá að panta tölvustofuna. Skipta þarf nemendum í pör eða litla hópa. Nemendur þurfa auð blöð til þess að nota við úrvinnsluna.



Mynd 21. Himbrimi.

Framkvæmd

Byrjað er á að setjast í heimakrók og kennari spyr nemendur hvort þeir hafi komið á náttúrugripasafnið og hvort þeir viti hvaða dýr eru þar. Farið er í vettvangsferð á náttúrugripasafnið og nemendur skoða sig um. Hver hópur kemur sér síðan saman um hvað dýr hann ætlar sér að fræðast nánar um.

Úrvinnsla

Nemendur fara nú í það að afla sér upplýsinga um dýrið sem þeir völdu. Nemendur ákveða sjálfir eftir hvaða upplýsingum þeir leita en hafa skal í huga að nota sem fjölbreyttastar aðferðir við upplýsingaöflunina. Dæmi um upplýsingar sem nemendur geta leitað eftir er, heiti dýrs, útlit, búsvæði og hegðun. Verkefninu lýkur með því að nemendur taka upp útvarpsþátt þar sem þeir segja frá dýrinu sem þeir völdu.

Neyðarþjónusta

Markmið

Að nemendur:

- kynnist neyðarþjónustu í Ólafsfirði
- fái fræðslu um það hvernig hægt sé að minnka líkur á slysi
- séu betur undir það búnir að takast á við slys eða náttúruhamfarir

Verkefnið gerir nemendum grein fyrir þeim hættum sem ber að varast og hvert skal leita í neyð.



Mynd 22. Lögreglan í Ólafsfirði.

Undirbúningur

Kennari þarf að safna saman upplýsingum um þá neyðarstarfsemi sem er til staðar í Ólafsfirði. Velja skal eitt viðfangsefni í einu, lögreglu, slökkvilið, Rauða krossinn (sjúkraflutningar) eða björgunarsveit. Hafa þarf sambandi við starfsmann valinnar þjónustu og finna góðan tíma. Skipta þarf nemendum í hópa, þrjá til fjóra í hóp.

Framkvæmd

Verkefnið hefst með umræðum í heimakrók. Kennari spyr nemendur hvort þeir viti hvað neyðarþjónusta sé og hvaða neyðarþjónustu við höfum hér í Ólafsfirði. Kennari leitir þá eftir því hvort nemendur þekki einhvern sem starfar við eitthvað af þessu. Kennari segir nemendum að í dag ætli þeir að skoða ákveðna neyðarþjónustu og segir þeim frá vali sínu. Farið er í vettvangsferð á valinn stað og fræðst um starfsemina og nemendur fá að skoða höfuðstöðvarnar og þau tæki sem nauðsynlegu eru fyrir starfsemina.

Úrvinnsla

Nemendum er skipt í hópa sem fá það verkefni að búa til leikrit um neyðarþjónustuna sem kynnt var. Leikritið verður að sýna fram á nauðsyn þessarar þjónustu. Nemendur sýna bekkjarfélögum sínum leikritið.

Tengd viðfangsefni

Góð viðbót við þetta verkefni væri að fara í vettvangsferð til Sigurjóns Magnússonar og skoða sjúkrabíla og slökkvibíla í smíðum.



Mynd 23. Gamall slökkviliðsbíll í Ólafsfirði.

Plöntur

Markmið

Að nemendur:

- þekki algengustu plöntunar í umhverfi sínu með nafni
- skoði þær plöntur sem vaxa villtar í umhverfinu.

Þetta verkefni snýst um að gera nemendur meðvitaða um plönturnar sem vaxa villtar í Ólafsfirði og að hvetja nemendur til þess að hugsa vel um umhverfið til dæmis með því að vera ekki að slíta upp blóm og aðrar plöntur og skaða þau að ástæðulausu.



Undirbúningur

Finna þarf sérfræðing um plöntur til þess að ræða við nemendur og fara með þeim í plöntuleit. Það sem þarf að hafa við höndina eru bækur um plöntur, til dæmis *Blómin okkar* eftir Stefán Aðalsteinsson og Björn Þorsteinsson (1992), auð blöð og plastvasa eða plöst í plöstunurvél og þá aðgang að plöstunurvél. Ef kennari ætlar að klippa plönturnar sjálfur þarf hann að hafa skæri með sér.

Mynd 24. Brennisóley.

Framkvæmd

Farið er í gönguferð út fyrir bæinn með sérfræðingi um plöntur og þær plöntur sem verða á vegi skoðaðar og tekin sýni. Gæta þarf þess að taka aðeins eitt af hverri tegund til þess að spilla sem minnstu. Reglan er því sú að ekki skal slíta upp án þess að athuga hvort búið sé að taka tegundina. Kennari getur líka séð um söfnunina og sagt nemendum að benda sér á plönturnar og klippa þær svo sjálfur, með því er komið í veg fyrir óþarfa spillingu á umhverfinu.

Úrvinnsla

Nemendur greina og finna upplýsingar um plönturnar sem þeir fundu. Plönturnar er þar næst pressaðar og svo plastaðar með upplýsingablaðinu. Þannig eignast bekkurinn sitt eigið plöntusafn. Tilvalið er að endurtaka gönguferðina síðar til þess að auka við safnið.

Sjónarhorn

Markmið

Að nemendur:

- öðlist skilning á hugtakinu sjónarhorn
- skilji að hugtakið sjónarhorn getur einnig verið huglægt

Í þessu verkefni er hugtakið sjónarhorn tekið fyrir. Fyrst er farið út og sami hluturinn skoðaður frá mismunandi sjónarhorni og síðan er huglæg merking orðsins tekin fyrir.



Mynd 25. Sjónarhorn



Mynd 26. Dæmi um mismunandi sjónarhorn.

Undirbúningur

Kennari þarf að fara á alla þá staði sem áætlað er að skoða sjónarhornið frá til að vera viss um að hluturinn sjáist frá öllum stöðunum. Hafa þarf við höndina hlut með mismunandi hliðar, sem hægt er að nota til að sýna fram á mismunandi sjónarhorn.

Framkvæmd

Kennslustundin hefst með umræðum í heimakrók. Kennari sýnir nemendum hlut sem hefur mismunandi hliðar. Kennari getur til dæmis sagt: Þegar við horfum hlutinn frá þessari hlið lítur hann svona út, ef við snúum honum þá lítur hann svona út. Við getum líka horft ofan á hann og þá lítur hann svona út. Það skiptir greinilega máli hvernig við horfum á hlutinn. Eins er það þegar við horfum í kringum okkur úti, ef við stöndum fyrir utan skólann og horfum á fótboltavöllinn þá sjáum við hann öðruvísi en ef við stæðum upp við skíðaskálann. Farið er út og skoðað hvernig mismunandi staðsetning breytir því hvernig og hvað við sjáum. Hér er tillaga um staðsetningar sem hægt er að prófa:

- Fyrir utan dyrnar á skólanum
- Stúkan á íþróttavellinum
- Fyrir utan Hornbrekku
- Uppi hjá skíðaskálanum
- Uppi á gamla skíðastökkpallinum
- Niðri við tjörnina

Úrvinnsla

Þegar inn er komið er sest í heimakrók og niðurstöðurnar ræddar. Hver var munurinn á þessum staðsetningum? Hvar var minnsti munurinn og hvar var mesti munurinn? Nemendur gera skýringarmyndir máli sínu til stuðnings þar sem þeir sýna fram á mismunandi sjónarhorn. Kennari snýr nú umræðunni yfir í huglæga merkingu hugtaksins og spyr hvort að það komi ekki fyrir að við sjáum sama atvikið frá mismunandi sjónarhorni, til dæmis þegar við erum ósammála. Hvað getum við gert þá? Hvernig væri að reyna að sjá málið frá sjónarhorni þess sem er ósammála okkur?

Skólinn minn

Markmið

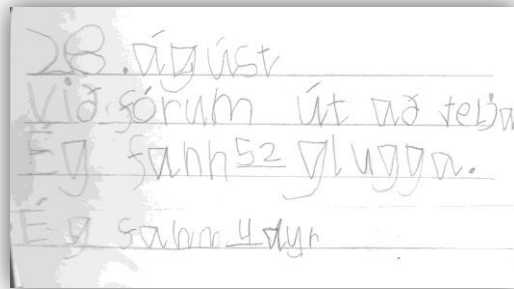
Að nemendur:

- æfi talningu
- þjálfist í að áætla fjölda
- beri saman áætlaðan fjölda við raunverulegan fjölda

Verkefni þetta snýst um að nemendur stingi upp á hlutum eða fyrirbærum sem hægt er að telja í skólanum sínum, bæði inni og úti og giski á fjölda þeirra og fari svo um og telji þá.

Undirbúningur

Kennari þarf að búa sér til lista af hlutum sem hann telur líklegt að nemendum detti í hug að telja og sé þá sjálfur búin að telja þá hluti sem mikið er af. Nemendur þurfa að hafa hjá sér skráningargögn.



Mynd 27. Úrlausn nemanda, skólinn minn.

Framkvæmd

Nemendur setjast saman í heimakrók og kennari spyr nemendur hvort þeir geti giskað á hvað það séu margar hurðir í skólanum. Öll svör er skráð af kennara á töflu. Kennari spyr svo hvað fleira sé hægt að telja í skólanum. Ef engin hefur nefnt eitthvað sem er fyrir utan skólann þá spyr kennarinn: Hvað ætli séu margir gluggar á skólanum? Kennarinn útskýrir verkefnið sem

felur í sér að nemendur velja sér hvað þeir ætla að telja og skrifa ágiskanir sínar um fjölda hvers hlutar á blað sem þeir festa á klemmuspjaldið sitt og halda síðan af stað að telja. Nemendur byrja á að ganga um skólann og telja hurðirnar og annað sem þeir hafa nefnt og síðan er farið út á skólalóð og haldið áfram að telja.

Úrvinnsla

Þegar inn er komið bera nemendur saman niðurstöður sínar við ágiskanir. Skoðað er hverjir voru með réttan fjölda hluta eða hverjir voru næstir raunverulegum fjölda. Kennari getur til dæmis búið til súlurit á töfluna til þess að túlka ágiskanir og talningar.

Talnahús

Markmið

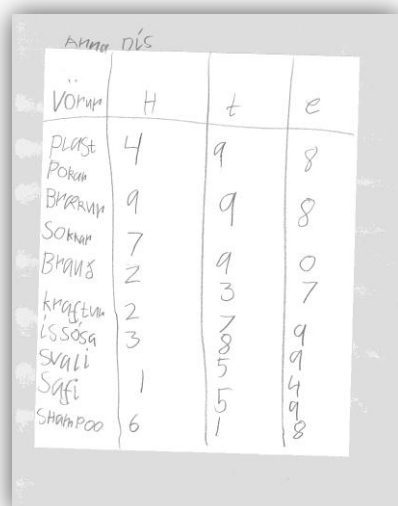
Að nemendur:

- öðlist skilning á tugakerfinu
- tengi tugakerfið við mynteiningar

Þetta verkefni veitir nemendum þjálfun í að færa tölur inn í talnahús og að tengja tölurnar við mynteiningar.

Undirbúningur

Kennari hefur samband við þá verslun sem nota á til að safna gögnum í. Nemendur þurfa að hafa með sér skráningargögn.



Vörur	h	t	e
Plást	4	9	8
Pókur			
Bláur	9	9	8
Sokkar	7		
Bunnur	2		
Kraftur	2	3	7
ÍSSÓSA	3	7	9
Svali		5	9
Safi	1	5	9
SHAMPÓ	6	1	8

Mynd 28. Úrlausn nemanda, talnahús.

Framkvæmd

Nemendur sitja þannig að auðvelt er fyrir alla að sjá á töfluna. Kennari teiknar talnahús á töfluna og spyr nemendur hvernig hann ætti að skrifa töluna 134 inn í talnahúsið. Kennari heldur áfram að nefna tölur og skrá þær inn þar til allir nemendurnir hafa áttað sig á aðferðinni. Kennari segir nemendum að nú ætli þeir að fara í verslun og finna vörur og skrá verð þeirra inn í talnahús. Kennari bæti því við dálki fremst í talnahúsið og merkir það vörur. Nemendur fá því næst autt blað sem þeir teikna sitt eigið talnahús á með auka reit fremst og merkja dálkanna vörur, þ (þúsund), h (hundrað), t (tugur) og e (eining) og festa svo blaðið á klemmuspjald. Farið er í verslunina og nemendur framkvæma verkefnið.

Úrvinnsla

Þegar í skólann er komið á ný býr kennarinn aftur til talnahús á töfluna. Hver nemandi fær nú að færa inn í talnahúsið einhverja vöru sem hann fann í versluninni og verð hennar.

Tónleikar

Markmið

Að nemendur:

- fái tækifæri til þess að njóta listar
- geri sér grein fyrir því hvað reglur og siðir gilda á tónleikum
- kynnist listalífi í Ólafsfirði

Þessu verkefni er ætlað að opna huga nemanda fyrir list á heimaslóðum.



Mynd 29. Fiðla.

Undirbúningur

Fengin er hljóðfæraleikari eða söngvari í Ólafsfirði til þess að halda tónleika fyrir nemendur. Einnig væri æskilegt að listamaðurinn kynni hljóðfæri sitt. Í þessu verkefni er mikilvægt að hafa tónmenntakennara skólans með sér eða annan sérfræðing í tónlist. Tónlistarmaðurinn eða tónmenntakennari skólans er fengin til þess að búa til verkefni sem tengist hljóðfærinu eða efnisskrá tónleikanna.

Framkvæmd

Viðfangsefnið hefst með umræðum í heimakrók. Eftirfarandi er dæmi um spurningar sem kennari getur notað til þess að stýra umræðunum. Hafið þið farið á tónleika? Hvernig tónleika hafið þið farið á? Hvernig haga áheyrendur sér á tónleikum? Eru einhverjir ákveðnir siðir og venjur á tónleikum. Kennari segir nemendum að mikilvægt sé að sitja kyrr og hafa algera þögn á meðan á tónleikunum stendur. Þar næst er farið á tónleika, en brýna þarf fyrir nemendum að bera virðingu fyrir tónlistarmanninum og því sem hann er að gera og fara eftir þeim reglum sem rætt var um fyrr.

Úrvinnsla

Nemendur leysa verkefni sem tónlistarmaðurinn eða tónmenntakennari skólans hefur útbúið.

Umferðarmerki

Markmið

Að nemendur:

- skilji hlutverk umferðarmerkja
- fræðist um það hvernig umferðarmerki eru búin til

Í verkefni þessu eru umferðarmerkin í aðalhlutverki, merking þeirra, tilgangur og hvernig þau eru búin til.



Mynd 30.
Umferðarmerki.

Undirbúningur

Æskilegt er búið sé að fara yfir hvern flokk umferðarmerkja áður en þetta verkefni hefst. Veggspjöld með umferðarmerkjunum eru hengd upp þar sem allir geta séð þau. Skipta þarf nemendum í litla hópa.

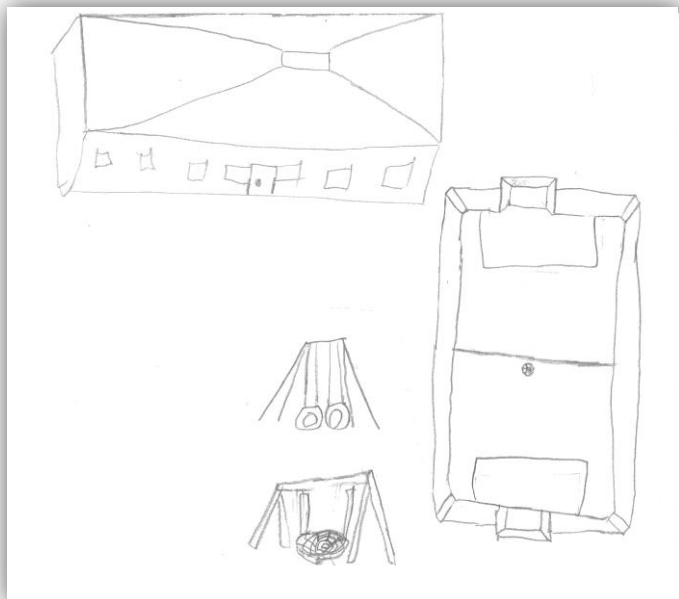
Framkvæmd

Nemendur sitja þannig að þeir sjái veggspjöldin með umferðarmerkjunum vel. Kennari fer lauslega yfir hvern flokk og spyr nemendur um tilgang hvers flokks og útlitseinkenna. Farið er í Skiltagerðina og starfsemin skoðuð, það er, sú starfsemi sem snýr að umferðarmerkjunum.

Úrvinnsla

Þegar í skólann er komið er nemendum skipt í litla hópa. Hver hópur á nú að búa til borðspil þar sem umferðarmerki gegna lykilhlutverki. Nemendur fá frjálssar hendur með framsetningu en til dæmis mætti hanna teningaspil eða búa til spilastokk. Nemendur verða að búa til reglur með spilinunni og skrá þær þannig að aðrir geti spilað spilið þeirra.

Uppdráttur af skólalóðinni



Mynd 31. Úrlausn nemanda, uppdráttur af skólalóð.

Markmið

Að nemendur:

- skoði umhverfi skólans og athugi hvaða hlutir eru á skólalóðinni
- geri uppdrátt af skólalóðinni
- komi með tillögur um lagfæringar og breytingar á skólalóðinni

Þetta verkefni snýst um að nemendur skoði skólalóðina, teikni hana í núverandi mynd og geri tillögur um lagfæringar og/eða breytingar.

Undirbúningur

Til þess að fá tilfinningu fyrir verkefninu þarf kennari að gera sér grein fyrir því hvað hlutir eru á skólalóðinni til dæmis með því að gera sinn eigin uppdrátt. Nemendur þurfa skráningargögn til þess að nota í uppdráttinn.

Framkvæmd

Nemendur setjast í heimakrók og kennarinn spyr hvað sé í kringum skólann. Þegar nemendur hafa nefnt allt sem þeim dettur í hug fá þeir blöð hjá kennaranum sem þeir festa á klemmuspjöldin. Kennarinn segir nemendum að nú eigi þeir að fara út og skoða skólalóðina og teikna uppdrátt af henni. Útskýra þarf fyrir nemendum að uppdráttur sé mynd sem sýnir hvernig hlutur eða staður líti út, í þessu tilfalli skólalóðinni.

Úrvinnsla

Þegar nemendur koma inn aftur eru myndir þeirra hengdar upp á vegg og nemendur skoða teikningarnar og gera samanburð á þeim. Hvað er ólíkt og hvað er líkt? Af hverju eru teikningarnar svona mismunandi? Með því að skoða myndirnar og bera þær saman læra nemendur að hver og einn setur sína túlkun í viðfangsefnið og litar það lokaniðurstöður, það er, teikningar nemenda. Að lokum spyr kennarinn hvort nemendum finnst eitthvað vanta á skólalóðina og hvort þeim finnst að einhverju ætti breyta. Nemendur gera þá nýjan uppdrátt sem sýnir þeirra hugmyndir um breytingar.

Heimild: Hugmynd fengin frá námskeiðinu Útinám og útikennsla, Menntavísindasvið Háskóla Íslands.

Útilistaverk

Markmið

Að nemendur:

- æfist í að lesa úr bæjarkorti
- skipuleggi hentugustu leiðina til þess að ná markmiðum

Þetta verkefni snýst um að auka eftirtekt nemenda og skipulagshæfni.

Undirbúningur

Skipta þarf nemendum í þrjá hópa. Hver hópur fær svæði sem inniheldur eitt opinbert útilistaverk. Hver hópur þarf götukort af Ólafsfirði og skráningargögn. Safna þarf verðlausum hlutum í listaverkagerð og tilvalið er að nemendur taki þátt í því. Nauðsynlegt er því að hafa hug á því með fyrirvara.



Mynd 33. Útilistaverk í kirkjugarðinum.

Framkvæmd

Verkefnið hefst í heimakrók þar sem nemendur og kennari ræða um listaverk. Spurningar sem kennari getur notað eru til dæmis: Hvað er listaverk? Er munur á útilistaverkum og öðrum listaverkum? Hvað teljið þið að séu mörg útilistaverk í Ólafsfirði? Nemendur og kennari búa til skilgreiningu á útilistaverkum, hvað þarf að vera til staðar til þess að hægt sé að kalla hlut útilistaverk? Nemendum er skipt í þrjá hópa og hver hópur fær götukort þar sem búið er að afmarka ákveðið svæði. Hver hópur á nú að skipuleggja gönguleið um svæðið og leita að útilistaverkum. Ef nemendur eru í vafa um hvað telst til útilistaverka skal minna á umræðurnar sem fóru fram í byrjun um skilgreiningu útilistaverka.

Úrvinnsla

Hver hópur gerir munnlega grein fyrir sínum niðurstöðum yfir bekkinn og nemendur búa síðan til sitt eigið listaverk og geta notað í það þann efnivið sem þeir söfnuðu áður en verkefnið hófst.



Mynd 34. Útilistaverk eftir Kristín E. Hrafnsson.

Heimild: Hugmynd fengin frá áfanganum Listir og Menning, Fjölbrautarskóla Garðabæjar.

Heimildir

Jordet, A. N. 2005. *Nærmiljøet som klasserom*. Oslo: Cappelen Akademisk forlag a.,

Leikjabankinn/Leikjavefurinn. 2010. *Landamæraleikur*. Vefslóð:

<http://www.leikjavefurinn.is/index.php?f=leikur&n=125> [Sótt 6. apríl 2010].

Lilja M. Jónsdóttir. 2002. *Skapandi skólastarf*. Reykjavík: Námsgagnastofnun.

Námsgagnastofnun. 2010. *Fuglavefurinn*. Vefslóð: <http://www1.nams.is/fuglar/> [Sótt 27. apríl 2010].

Námsgagnastofnun. 2010. *Íslensku húsdýrin*. Vefslóð: <http://www1.nams.is/husdyr/> [Sótt 27. apríl 2010].

Námsgagnastofnun. 2010. *Smádýr á landi*. Vefslóð: <http://www1.nams.is/smadyr/index.php> [Sótt 27. apríl 2010].

Stefán Aðalsteinsson og Björn Þorsteinsson. 1993. *Blómin okkar*. Reykjavík: Bjallan hf.

Stefán Aðalsteinsson og Grétar Eiríksson. 1987. *Fuglarnir okkar*. Reykjavík: Bjallan hf.

Stefán Aðalsteinsson og Kristján Ingi Einarsson. 1987. *Húsdýrin okkar*. Reykjavík: Bjallan hf.